

# 3299-17308 (P8 R DALI N) RU Приёмник с DALI входом



Эксклюзивный представитель ENIKA в России и странах СНГ  
LUBEGOR company s.r.o.

[www.lubegor.cz](http://www.lubegor.cz)  
enika@lubegor.cz  
+420774420504

## Описание

Приёмник совместно с подходящим передатчиком системы POSEIDON® предназначен для управления светорегулируемого DALI балласта. Приёмник возможно подключать с DALI шиной. Предназначен для монтажа в светильниках, потолочных конструкциях и других труднодоступных местах.

## Функция приёмника

### DIMM - однокнопочный вариант

Коротким нажатием кнопки передатчика яркость подключенной лампы постепенно изменяется от 0 до максимума и наоборот.

Длительным нажатием на кнопку передатчика яркость постепенно увеличивается или уменьшается.

### DIMM – двухкнопочный вариант

После короткого нажатия на верхнюю кнопку передатчика подключенная лампа светится максимально.

После короткого нажатия на нижнюю кнопку передатчика подключенная лампа погаснет.

Длительным нажатием на верхнюю кнопку передатчика яркость подключенной лампы увеличится до максимума.

Длительным нажатием на нижнюю кнопку передатчика яркость подключенной лампы уменьшится до минимума.

### ON

После каждого короткого нажатия на кнопку передатчика яркость подключенной лампы будет максимальной

### OFF

После каждого нажатия на кнопку передатчика подключенная лампа погаснет.

### SCENA – SC

После короткого нажатия на кнопку передатчика уровень выходного сигнала будет соответствовать предварительно настроенному уровню.

После длительного нажатия кнопки, актуальный уровень сигнала запишется в память. Можно выбрать до 16 сценариев.

### TIMER

Коротким нажатием кнопки передатчика подключенная лампа включится на максимум на предварительно настроенное время (от 1 сек. до 8 ч.). После каждого дальнейшего нажатия кнопки время отсчитывается снова.

### TIMER /OFF однокнопочный вариант

Если лампа не светится, то после нажатия кнопки передатчика подключенная лампа включится на максимум на предварительно настроенное время (от 1 сек. до 8 ч.).

Если лампа светится, то после нажатия кнопки передатчика она погаснет.

### TIMER /OFF двухкнопочный вариант

Коротким нажатием верхней кнопки передатчика подключенная лампа включится максимально на предварительно настроенное время (от 1 сек. до 60 мин). После каждого дальнейшего нажатия кнопки время отсчитывается снова.

После нажатия нижней кнопки передатчика лампа погаснет.

### LEVEL

С помощью этой функции можно настроить необходимый уровень яркости лампы, подключенной к балласту (функции DIMM, ON а TIMER)

### RETR

Эта функция служит к повторению кода запрограммированного передатчика в случае большой дальности. Не оказывает влияние на реле. Минимальное расстояние между устройствами 2м!

*Примечание: При программировании функции RETR рекомендуем запрограммировать все кнопки передатчик (совместное нажатие всех кнопок передатчика). К одному передатчику в режиме ручного программирования можно подключить только один приёмник. В случае программирования одинакового кода одного приёмника к другому приёмнику (в радиусе действия передатчика) код из нового запрограммированного приёмника сразу удалится. Приёмник сигнализирует о этом попеременным быстрым миганием LED • REC и CODE. В случае необходимости добавления приёмников, эти настройки можно произвести с помощью программы SW POSEIDON® Asistent*

Индикация рабочих состояний приёмника:

мигание красного LED •) - приём сигнала передатчика

повторяющееся краткое мигание LED ERR - неисправность дросселя, неподключенная нагрузка к дросселю или неисправная нагрузка, подключенная к дросселю (только для дросселей соответствующей группе 0 – ручное программирование)

медленное мигание LED ERR - слабый аккумулятор у последнего из использованных передатчиков

краткое мерцание LED ERR - слабый аккумулятор у одного из использованных передатчиков

медленное мигание LED NO CODE – пустая память приёмника

светится LED ON – настройка яркости светильника на уровень >0 (только для дросселей, соответствующих группе 0 – ручное программирование)

светится LED MAX – максимальный уровень яркости (только для дросселей, соответствующих группе 0 – ручное программирование)

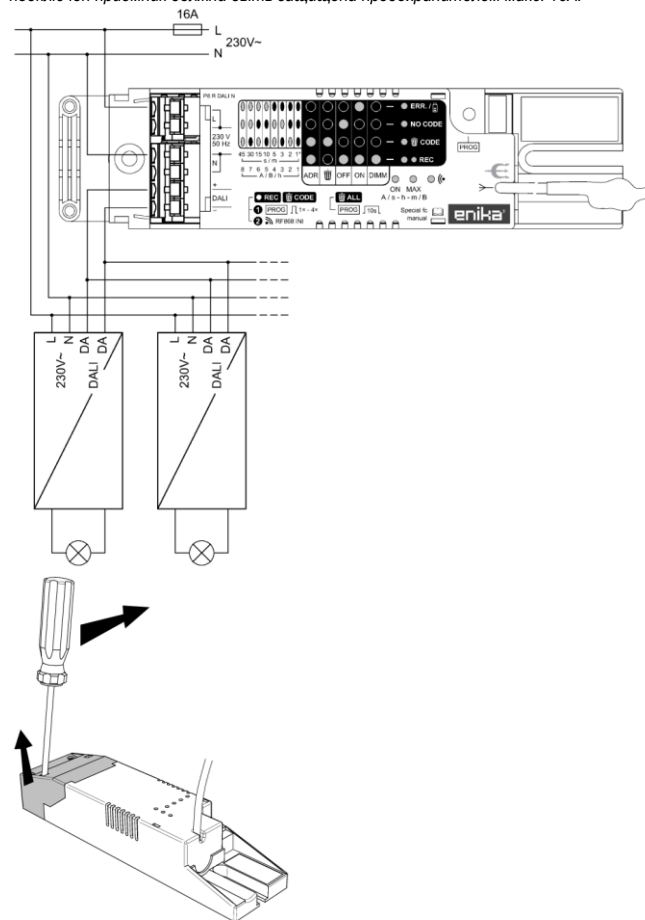
## Ввод в эксплуатацию

- надавите подходящим инструментом на замок крышки и потяните вверх
- приёмник прикрепите с помощью двух шурупов (3,9×12 входят в комплект) или с помощью самоклеющейся ленты
- подключите приёмник по схеме

- верните крышку на место, для фиксации питающего кабеля от вытягивания используйте шурупы 3,5×14 для притяжения пружинистой нижней части крышки.
- антенну разместите как можно дальше от питающих кабелей и металлических конструкций.

-приготовьте необходимый передатчик

*Подключение устройства к электрической сети имеет право осуществлять только лицо с соответствующей электротехнической квалификацией. Перед началом установки отключите сетевое питающее напряжение! В связи с возможным уменьшением радиуса действия приёмника не рекомендуем монтаж приёмника вблизи источников электромагнитного излучения. Радиус действия приёмника также зависит от материала который его окружает, токопроводящие материалы дальность действия уменьшают. Электрическая схема, в которой подключён приёмник должна быть защищена предохранителем макс. 16А.*



## 1) Адресация балласта

Перед первым подключением приёмника необходимо провести настройку адресации балласта DALI (если она не была ещё проведена другим способом), подключённых к приёмнику

- 4 раза (5 раз в случае, если в памяти уже запрограммирован передатчик в другой функции, кроме RETR) коротко нажмите кнопку PROG – индикация LED • REC а LED

CODE

- 1 раз длительно нажмите кнопку PROG на передатчике (>2 сек) - LED • REC а LED

CODE совместно замигают

- лампы, подключённые к балласту меняют яркость, в течении адресации в интервале около 2 сек

- после окончания адресации лампы погаснут и приёмник вернётся в рабочий режим

*Примечание: Запрограммированные, в ручном режиме, передатчики автоматически присваиваются 1 каналу, для которого предварительно настроено управление DALI балласта адресованных в группу 0.*

## 2) Запись стандартных функций передатчика в память приёмника

### DIMM

- 1 раз коротко нажмите кнопку PROG на приёмнике, индикация: светит LED • REC и мигает LED OUT.

- 2 раза нажмите выбранную (выбранные) кнопки передатчика

- правильность записи сигнализирует мигание LED • REC и CODE

### ON

- 2 раза нажмите PROG на приёмнике – светится LED REC, ERR

- 2 раза нажмите выбранную (выбранные) кнопки передатчика

- правильность записи сигнализирует мигание LED • REC и CODE

### OFF

- 3 раза коротко нажмите PROG на приёмнике – светится LED REC, NO CODE

- 2 раза нажмите выбранную (выбранные) кнопки передатчика

- правильность записи сигнализирует мигание LED • REC и CODE

## 3) Запись специальных функций передатчика в память приёмника

### TIMER

- 1 раз длительно (>0,5 s) нажмите кнопку PROG, мигает LED REC и светится LED

CODE

Настройку длительности включения реле можно осуществить двумя способами:

### 1. настройка длительности

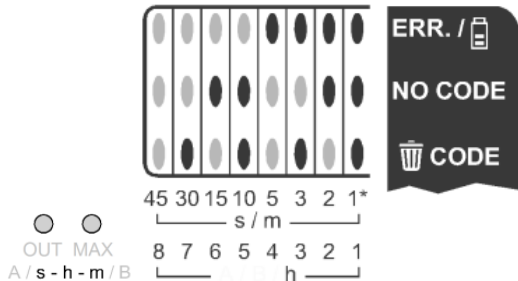
- 2 раза нажмите выбранную (выбранные) кнопки передатчика. Измерение длительности включения происходит при индикации: быстрое мигание LED CODE, NO CODE и ERR./

- для окончания настройки длительности времени нажмите кнопку PROG.

## 2.с помощью таблицы

- длительно (>0,5 сек) нажмите кнопку PROG. Настройка длительности свечения производится с помощью таблицы и комбинацией кнопок, индикация: мигание LED CODE, NO CODE и ERR./ERR., длительность определяет мигание LED S (секунды), LED m (минуты) или одновременное мигание обоих LED (часы). Для окончания настройки длительности времени нажмите кнопку PROG. Длительность включения можно настроить во временных интервалах: 2, 3, 5, 10, 15, 30, 45 сек, 1, 2, 3, 5, 10, 15, 30, 45 мин и от 1 до 8 ч. Длительным нажатием кнопки PROG возможно вернуться в рабочий режим.

- 2 раза нажмите выбранную (выбранные) кнопки передатчика
- правильность записи сигнализирует мигание LED • REC и CODE



## TIMER /OFF

- 1 раз длительно (>0,5) и 1 раз коротко нажмите кнопку PROG на приёмнике, мигает LED REC и светится LED CODE и ERR./ERR.  
- настройку длительности включения реле произведите способами, описанными в

## TIMER

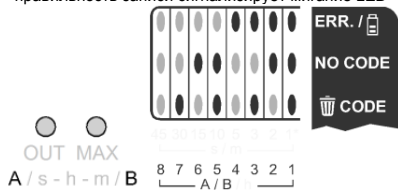
### SCÉNA – SC

В передатчик возможно записать один из 16 сценариев: (SC от A1 до A8 и от B1 до B8):

- 1 раз длительно (>0,5 сек) и 2 раза коротко нажмите кнопку PROG, индикация: мигает LED REC и светится LED CODE и NO CODE
- снова 1 раз длительно нажмите кнопку PROG для выбора сценария по таблице.

Номер сценария определяется сочетанием LED CODE, NO CODE и ERR./ERR., группа сценария миганием LED A или B.

- коротким нажатием кнопки PROG выберите необходимый сценарий.
- 2 раза нажмите выбранную (выбранные) кнопки передатчика
- правильность записи сигнализирует мигание LED • REC и CODE



## LEVEL

- 1 раз длительно и 3 раза коротко нажмите кнопку приёмника PROG, индикация: LED REC, CODE, NO CODE, ERR./ERR. и OUT

- 2 раза нажмите выбранную кнопку (кнопки) передатчика. ВНИМАНИЕ! Передатчик должен быть записан в одной из функций DIMM, ON или TIMER. Индикация: быстрое

мигание LED REC, CODE, NO CODE и ERR./ERR.

- длительным нажатием этой же кнопки(кнопок) настройте необходимый уровень яркости ламп

- коротким нажатием кнопки PROG запишите настроенный уровень в память приёмника, индикация: изменение уровня выходного сигнала на максимум или минимум.

- длительным нажатием кнопки PROG можно вернуться из режима настройки уровня в рабочий режим

Примечание: функция доступна только после программирования хотя бы одной из функций DIMM, ON, OFF или TIMER.

## RETR

- 1 раз длительно (>0,5 сек) и 3 раза(4 раза в случае, если в памяти уже запрограммирован передатчик в другой функции) коротко нажмите кнопку PROG на приёмнике, индикация: мигает LED REC.

- 2 раза нажмите выбранную (выбранные) кнопки передатчика

- правильность записи сигнализирует мигание LED • REC и CODE

## 4) Удаление одного передатчика, записанного с функциями DIMM, ON, OFF, TIMER и SCÉNA

- 4 раза коротко нажмите кнопку PROG, светится LED CODE и мигает LED OUT

- 2 раза нажмите выбранную (выбранные) кнопки передатчика

- правильность записи сигнализирует совместное мигание LED • REC и CODE.

Примечание: функция доступна только после программирования хотя бы одной из функций DIMM, ON, OFF или TIMER.

## 5) Удаление одного передатчика, записанного с функцией RETR

- 1 раз длительно (>0,5 сек) и 4 раза (5 раз в случае, если в памяти уже запрограммирован передатчик в другой функции, чем RETR) коротко нажмите кнопку PROG, индикация: LED

CODE

- 2 раза нажмите выбранную (выбранные) кнопки передатчика

- правильность записи сигнализирует совместное мигание LED • REC и CODE

Примечание: функция доступна только после программирования в функции RETR

## 6) Удалением всех передатчиков

- длительно (>10 сек) нажмите кнопку приёмника

- удаление всех передатчиков указывает совместное мигание LED • REC и

CODE и последующим миганием LED NO CODE (индикация пустой памяти приёмника)

Примечание: если при программировании в течении 30 сек не будет произведена запись кода или переключение в другой режим, то приёмник вернётся в рабочий режим.

Попеременное мигание LED • REC и CODE сигнализирует о ошибке (н-р: записываемый код уже существует в памяти или удаляемый код в памяти не существует)

## Дистанционная настройка

Ручное программирование кодов приёмника можно заменить настройкой с помощью программы SW POSEIDON Asistent и передатчика P8 TR USB. Дистанционно также можно настроить дополнительные функции и параметры:

- запрет(разрешение) ручного программирования и удаления передатчика
- блокировка выбранных передатчиков в памяти приёмника от удаления
- настройка до 3 функций RETR на один передатчик
- запрет(разрешение) поискового режима

Новый приёмник поставляется настроенным на так называемый временно ограниченный режим поиска, что означает возможность настроить приёмник через дистанционную настройку только в течении 5 мин после подключения питания. Для неограниченной по времени коммуникации (может быть использована для несанкционированного доступа) необходимо перед подключением питания к приёмнику нажать и держать кнопку приёмника PROG до одновременного

трёхразового мигания LED • REC, CODE, NO CODE и ERR./ERR. Подобным образом можно вернуть временно ограниченный режим поиска, но в этом случае мигание будет однократное. В каком режиме поиска сейчас настроен приёмник можно узнать при подключении питания: трёхкратное мигание LED • REC, CODE, NO CODE и ERR./ERR. сигнализирует о неограниченном времени поиска приёмника, однократное мигание - об ограниченном времени поиска, вообще без мигания, говорит о том, что поиск устройства запрещён.

## Сброс настроек

Если необходимо сбросить настройки и вернуть устройству заводские установки:

- нажмите и держите кнопку передатчика при подключении питания (около 10 сек),

дождитесь свечения LED • REC, CODE, NO CODE и ERR./ERR.

- в течении свечения этих светодиодов (около 3 сек) кнопку отпустите и снова нажмите

- возврат к заводским установкам сигнализируется миганием LED • REC и CODE и последующим медленным миганием LED NO CODE.

Примечание: при возврате заводских установок происходит удаление всех запрограммированных кодов из памяти.

ENIKA CZ подтверждает, что данное устройство соответствует всем требованиям регламента 1999/5/ES.

## Технические характеристики P8 R DALI N.

Количество каналов: 1 ÷ 3

Питание: 230 В ±10 % 50 Гц

Питание шины: макс. 20,5 В, 130мА

Выходной управляющий сигнал: соответствует ČSN EN 62386-101, -102 (DALI)

Степень защиты: IP 20

Температура эксплуатации: -20 ÷ + 55 °C

Вес: 60 гр.

Размеры: 162 × 40 × 30 мм

Соединительные провода: до 2,5 мм<sup>2</sup>

Частота: 868,3 МГц (EU), 869,0 МГц (RU)

Дальность действия: 150 м в открытом пространстве

Кол-во кодов: 2<sup>24</sup>

Кол-во кодов в памяти: макс. 32

В устройстве запрещено делать дополнительные технические изменения!!!

