

3299-23338 (P8 R 2 N)

3299-23318 (P8 R 2 N/K)

RU Двухканальный приёмник



Эксклюзивный представитель ENIKA в России и странах СНГ
LUBEGOR company s.r.o.

www.lubegor.cz
enika@lubegor.cz
+420774420504

Описание

Приёмник предназначен для беспроводного управления двумя электрическими устройствами с помощью передатчиков системы POSEIDON®. Приёмник предназначен для монтажа прямо в устройство.

Функции приёмника

ON После каждого нажатия кнопки передатчика реле приёмника замкнётся или останется замкнутым

OFF После каждого нажатия кнопки передатчика реле приёмника разомкнётся или останется разомкнутым

ON/OFF однокнопочный вариант

Нажатием кнопки передатчика реле приёмника последовательно замыкается и размыкается

ON/OFF двухкнопочный вариант

Нажатием верхней кнопки передатчика реле приёмника замкнётся. Нажатием нижней кнопки передатчика реле приёмника разомкнётся.

PUSH

Реле приёмника останется замкнутым на время удержания кнопки передатчика SCÉNA – SC

При нажатии кнопки передатчика, запрограммированного на функцию «сценарий», реле приёмника замкнётся или разомкнётся в зависимости от настроек, сохранённых в памяти приёмника. Длительным нажатием этой кнопки в память будет записано актуальное состояние выходного реле (функция предназначена для дополнения функции SCÉNA у передатчиков P8 R1 ND, P8 R DALI, P8 R N 1-10V). Возможно использование до 16 групп устройств для разных сценариев.

TIMER

После нажатия кнопки передатчика реле останется замкнутым на настроенное время (1сек-8ч). Каждым дальнейшим нажатием время отсчитывается сначала.

TIMER /OFF однокнопочный вариант

Если реле разомкнуто, то после нажатия кнопки передатчика реле приёмника замкнётся на настроенное время(1сек-8ч.). Если реле замкнуто, то оно разомкнётся.

TIMER /OFF двухкнопочный вариант

Нажатием верхней кнопки передатчика реле приёмника замкнётся на настроенное время(1сек-8ч.). Нажатием нижней кнопки передатчика реле приёмника разомкнётся.

RETR

Эта функция служит к «перепосланию» (повторению) кода запрограммированного передатчика в случае большой дальности. Не оказывает влияние на реле.

Минимальное расстояние между устройствами 2м!

Примечание: При программировании функции RETR рекомендуем запрограммировать все кнопки передатчик (совместное нажатие всех кнопок передатчика). К одному передатчику в режиме ручного программирования можно добавлять только один приёмник. В случае программирование одинакового кода одного приёмника к другому приёмнику (в радиусе действия передатчика) код из нового запрограммированного приёмника сразу удалится. Приёмник сигнализирует о этом быстрым миганием LED ● REC и LED CODE.. В случае необходимости добавления большего количества приёмников используйте программу SW POSEIDON® Asistent.

Индикация рабочих состояний приёмника:

- мигание LED – приём сигнала с передатчика
- медленное мигание LED ERR - слабый аккумулятор последнего коммутируемого передатчика
- медленное мигание LED NO CODE – пустая память приёмника
- светятся LED от CH1 до CH8 – выходное реле замкнуто.

Ввод в эксплуатацию

- нажмите отверткой на замок для разблокировки крышки
- приёмник закрепите двумя шурупами 3,9×12 (входят в комплект) или прикрепите двухсторонней самоклеющейся лентой
- подключите приёмник по приложенной схеме и подключите питание P8 R 2 N –рис. 1, P8 R 2 N/K – рис.2)
- верните крышку на место, для фиксации питающего кабеля от вытягивания используйте шурупы 3,5×14 для притяжения пружинистой нижней части крышки.
- дополнительную антенну присоедините к выходу антенны и разместите её как можно дальше от питающих кабелей и металлических конструкций.
- приготовьте необходимый передатчик

Подключение устройства к электрической сети имеет право осуществлять только лицо с соответствующей электротехнической квалификацией. Перед началом установки отключите сетевое питающее напряжение! В связи с возможным уменьшением радиуса действия приёмника не рекомендуем монтаж приёмника вблизи источников электромагнитного излучения. Радиус действия приёмника зависит также от окружающего материала, токопроводящие

материалы дальность действия уменьшают. Электрическая схема, в которой подключён приёмник должна быть защищена предохранителем макс. 16А.

1) Запись стандартных функций передатчика в память приёмника

ON/OFF

- 1 или 2 раза коротко нажмите кнопку PROG на приёмнике для записи в 1 или 2 канал – индикация: светится LED ● REC и мигает LED CH1 (CH2).
- 2 раза нажмите выбранную (выбранные) кнопки передатчика
- правильность записи сигнализирует мигание LED ● REC и CODE

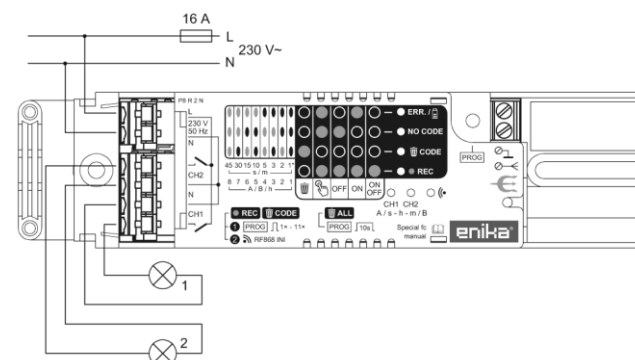


рис. 1

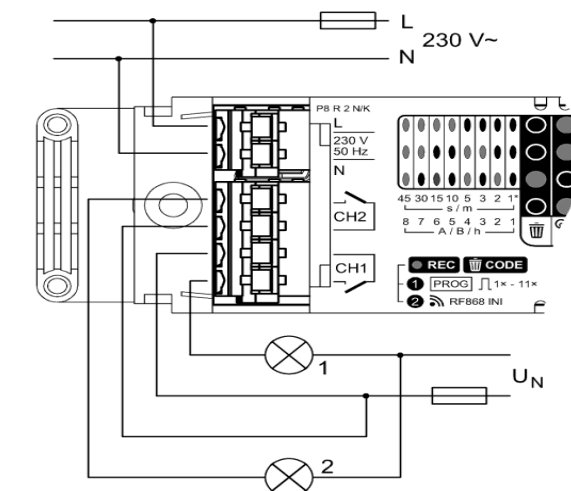


рис. 2

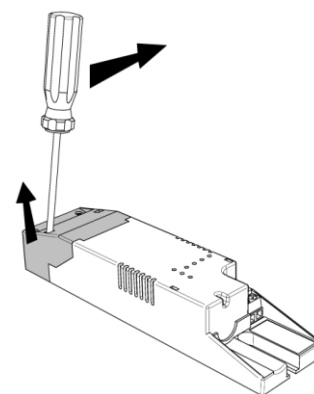


рис. 3

ON

- 3 или 4 раза коротко нажмите кнопку PROG на приёмнике для записи в 1 или 2 канал -

- индикация: светится LED ● REC, ERR и мигает LED CH1 (CH2)
- 2 раза нажмите выбранную (выбранные) кнопки передатчика
- правильность записи сигнализирует мигание LED ● REC и CODE

OFF

- 5 или 6 раз коротко нажмите кнопку PROG на приёмнике для записи в 1 или 2 канал – индикация: светится LED ● REC, NO CODE и мигает LED CH1 (CH2).
- 2 раза нажмите выбранную (выбранные) кнопки передатчика
- правильность записи сигнализирует мигание LED ● REC и CODE

PUSH

- 7 или 8 раз коротко нажмите кнопку PROG на приёмнике для записи в 1 или 2 канал, индикация: светится LED ● REC, NO CODE, ERR и мигает LED CH1 (CH2).

- 2 раза нажмите выбранную (выбранные) кнопки передатчика
- правильность записи сигнализирует мигание LED • REC и CODE

2) Запись специальных функций передатчика в память приёмника

TIMER /OFF

- 1 раз длительно или 1 раз длительно и 1 раз коротко нажмите кнопку PROG на приёмнике для записи в 1 или 2 канал, индикация: мигает LED • REC, LED CH1 (CH2) и светится LED CODE

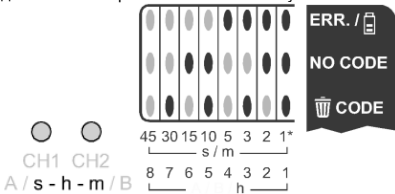
-настройку длительности включения реле можно осуществить двумя способами:

- 1.настройка длительности
 - 2 раза нажмите выбранную (выбранные) кнопки передатчика. Измерение длительности времени происходит при индикации: быстрое мигание LED CODE, NO CODE и ERR.

- для окончания настройки длительности времени нажмите кнопку PROG.

- 2.с помощью таблицы
 - длительно (>0,5 сек) нажмите кнопку PROG. Настройка длительности замкнутого реле производится с помощью таблицы и комбинацией кнопок LED

CODE, NO CODE и ERR, длительность настраивает мигание LED S (секунды), LED m (минуты) или одновременное мигание обоих (часы). Для окончания настройки длительности времени нажмите кнопку PROG.



Длительность включения можно настроить во временных интервалах: 2, 3, 5, 10, 15, 30, 45 сек, 1, 2, 3, 5, 10, 15, 30, 45 мин и от 1 до 8 ч. Длительным нажатием кнопки PROG возможно вернуться в рабочий режим.

- 2 раза нажмите выбранную (выбранные) кнопки передатчика
- правильность записи сигнализирует мигание LED • REC и CODE

TIMER /OFF

- 1 раз длительно (>0,5) и 2 раза коротко (1р. –длительно и 3р. коротко) нажмите кнопку PROG на приёмнике для записи в 1 или 2 канал, индикация: мигает LED REC, LED CH1 (CH2) и светится LED CODE и ERR

- для окончания настройки длительности времени нажмите кнопку PROG

SCÉNA – SC

В передатчик возможно записать один из 16 сценариев: (SC от A1 до A8 и от B1 до B8):

- 1 раз длительно (>0,5 сек) и 4 раза (5 или 6 раз) коротко нажмите кнопку PROG для записи в обоих каналах (канал 1 и 2), индикация: мигает LED • REC, LED CH1 и CH2 (CH1, CH2) и светится LED CODE и NO CODE
- снова 1 раз длительно нажмите кнопку PROG для выбора сценария по таблице.

Номер сценария определяется сочетанием LED CODE, NO CODE а ERR, группа сценария миганием LED A или B.

- коротким нажатием кнопки PROG выберите необходимый сценарий.
- 2 раза нажмите выбранную (выбранные) кнопки передатчика



- правильность записи сигнализирует мигание LED • REC а CODE

RETR

- 1 раз длительно (>0,5 сек) и 7 раз коротко нажмите кнопку PROG, индикация: мигает LED • REC.

- 2 раза нажмите выбранную (выбранные) кнопки передатчика
- правильность записи сигнализирует мигание LED • REC и CODE

3) Удаление одного передатчика, записанного с функциями ON/OFF, ON, OFF, PUSH, TIMER и TIMER/OFF

- 9 раз (10 или 11) коротко нажмите кнопку PROG на приёмнике для удаления передатчиков из обоих каналов (каналы 1 и 2)

- индикация: мигает LED CODE и светится LED CH1 и CH2 (CH1, CH2).

- 2 раза нажмите выбранную (выбранные) кнопки передатчика
- правильность записи сигнализирует мигание LED • REC и CODE

4) Удаление одного передатчика, записанного с функцией RETR

- 1 раз длительно (>0,5 сек) и 8 раз коротко нажмите кнопку PROG на приёмнике, индикация: мигание LED CODE

- 2 раза нажмите выбранную (выбранные) кнопки передатчика
- правильность записи сигнализирует мигание LED • REC и CODE

5) Удалением всех передатчиков

-длительно (>10s) нажмите кнопку на приёмнике

- удаление всех приёмников сигнализирует совместное мигание LED • REC и

CODE, и дальнейшее мигание LED NO CODE

Примечание: если при программировании в течении 30 сек не будет произведена запись кода или переключение в другой режим, то приёмник вернется в рабочий режим.

Попеременное мигание LED • REC и CODE сигнализирует о ошибке (н-р: записываемый код уже существует в памяти или стираемый код в памяти не существует)

Подключение дополнительной антенны

В случае проблем с приёмом сигнала или в случае большого расстояния между приёмником и передатчиком, необходимо использовать дополнительную антенну. Рекомендуемые типы антенн: P8 A INT1 (3299-01008), P8 A INT2 (3299-01018), P8 A EXT1 (3299-01058). Антенну подключите при помощи коаксиального кабеля 50 Ω.

Примечание: антенну не рекомендуем монтировать около металлических конструкций.

Дистанционная настройка

Ручное программирование кодов приёмника можно заменить настройкой с помощью программы SW POSEIDON Asistent и передатчика P8 TR USB. Дистанционно также можно настроить дополнительные функции и параметры:

- запрет(разрешение) ручного программирования и удаления передатчика
- блокировка выбранных передатчиков в памяти приёмника от удаления
- настройка до 3 функций RETR на один передатчик
- запрет(разрешение) поискового режима

Новый приёмник поставляется настроенным на так называемый временно ограниченный режим поиска, что означает возможность настроить приёмник через дистанционную настройку только в течении 5 мин после подключения питания. Для неограниченной по времени коммуникации (может быть использована для несанкционированного доступа) необходимо перед подключением питания к приёмнику нажать и держать кнопку приёмника PROG до одновременного

трёхразового мигания LED • REC, CODE, NO CODE и ERR. Подобным образом можно вернуть временно ограниченный режим поиска, но в этом случае мигание будет однократное. В каком режиме поиска сейчас настроен приёмник можно узнать при подключении питания: трёхкратное мигание LED • REC, CODE, NO CODE и ERR сигнализирует о неограниченном времени поиска приёмника, однократное мигание - об ограниченном времени поиска, вообще без мигания, говорит о том, что поиск устройства запрещён.

Сброс настроек

Если необходимо сбросить настройки и вернуть устройству заводские установки:

- нажмите и держите кнопку передатчика при подключении питания (около 10 сек),

дождитесь свечения LED • REC, CODE, NO CODE и ERR

- в течении свечения этих светодиодов (около 3 сек) кнопку отпустите и снова нажмите

-возврат к заводским установкам сигнализируется миганием LED • REC и CODE и последующим медленным миганием LED NO CODE.

Примечание: при возврате заводских установок происходит удаление всех запрограммированных кодов из памяти.

ENIKA CZ подтверждает, что данное устройство соответствует всем требованиям регламента 1999/5/ES.

Технические характеристики P8 R 2 N, P8 R 2 N/K.

Количество каналов: 2

Питание: 230 В ±10 % 50 Гц

Выходное напряжение: 230 В

Максимальная переключаемая мощность:

2300 Вт - лампы накаливания, сетевые галогенные лампы

1750 ВА - галогенные лампы с трансформатором, электронные дроссели

500 ВА - люминесцентные лампы

Переключающий элемент: реле

Степень защиты: IP 20

Температура эксплуатации: -20 ÷ + 55 °C

Вес: 120 гр.

Размеры: 162 × 40 × 30 мм

Соединительные провода: до 2,5 мм²

Частота: 868,3 МГц (EU), 869,0 МГц (RU)

Дальность действия: 150 м в открытом пространстве

Кол-во кодов: 2²⁴

Кол-во кодов в памяти: макс. 32

Общая переключаемая мощность на два канала не должна превышать 16А (P8 R 2 N)!

В устройстве запрещено делать дополнительные технические изменения!!!

